

SIAM

Sistema de Acompanhamento do
Programa AlfaMais Goiás

VERSÃO 2 - IMPRESSO EM 17/08/2023



Olá,

Você já sabe que o Alfamais é um programa que fortalece o regime de colaboração entre o Estado e Municípios de modo a garantir a alfabetização de todas as crianças do território goiano.

Agora chegou a hora de conhecermos o SIAM (Sistema de Acompanhamento do Programa Alfamais), o sistema informatizado que irá auxiliar os envolvidos no Programa **Alfamais** a acompanhar e monitorar cada etapa de suas atividades.

Este documento é destinado à todos que, de uma forma ou de outra, estão trabalhando neste projeto que irá mudar a história da Educação em Goiás.

Todas as informações aqui também estão disponíveis em www.portaleduca.educacao.go.gov.br, além deste documento você também encontrará vídeos-tutoriais sobre cada função do sistema.

Um forte abraço e continue a leitura para saber tudo sobre o SIAM.

Superintendência de Tecnologia



O que é o SIAM?

O SIAM é o Sistema de Acompanhamento do Programa **Alfamais** Goiás, desenvolvido pela equipe de desenvolvedores da Superintendência de Tecnologia da Secretaria de Educação do Estado de Goiás para que seja possível a implementação, execução e acompanhamento do Programa nas esferas da Secretaria Estadual de Educação, Coordenações Regionais, Secretarias Municipais de Educação e Escolas de Educação Infantil e Ensino Fundamental - Anos Iniciais.

O sistema foi desenvolvido para atender todos os envolvidos no Programa, desde a gestão da Secretaria Estadual até os professores das escolas municipais. Trata-se de um programa independente, com exceção do cadastro das unidades escolares que são oriundas do SGU - Sistema de Gestão de Unidades. O Programa atender todas as escolas públicas que atendem Educação Infantil (4 e 5 anos) e Ensino Fundamental - Anos Iniciais.



Perfis e Responsabilidades

O SIAM possui diversos perfis para que seja possível acompanhar o trabalho de cada ator no sistema. Os acessos são controlados pelo próprio sistema, sendo que cada ator irá se responsabilizar pelo acesso dos atores no qual possui responsabilidade. A seguir, segue tabela de atores/perfis e suas responsabilidades no sistema.

Tabela de Atores/Perfis no SIAM

Esfera	Ator/Perfil	Descrição	Responsabilidades no SIAM
Secretaria Estadual da Educação	Superintendência	Perfil destinado a superintendente do Ensino Fundamental e Educação Infantil da Seduc-GO. Gestora Alfamais.	Possui visão de consulta de todo o sistema, acompanha o cadastramento e cadastra o gerente da Seduc.
	Gerente	Perfil destinado ao gerente da Seduc-GO que atuam na gestão das equipes do Alfamais.	Possui visão de consulta de todo o sistema, acompanha o cadastramento e cadastra os coordenadores que atendem na gestão das equipes do Programa Alfamais.
	Coordenadores Alfamais	Perfil destinado aos Coordenadores da Superintendência de Educação Infantil e Ensino Fundamental que coordenam as atividades dos formadores estaduais.	Possui visão de consulta de todo o sistema, acompanha o cadastramento e cadastra os formadores estaduais.
	Formadores Estaduais	Perfil destinado aos professores formadores da Seduc que acompanham as atividades dos articuladores e formadores regionais	Possui visão de consulta de todo o sistema, acompanha o cadastramento e cadastra os coordenadores regionais.
Regional de Ensino	Coordenador Regional - CRE	Perfil destinado ao Coordenador Regional da CRE, responsável pelo acompanhamento da equipe Alfamais da CRE.	Possui visão de consulta de todo o sistema em relação a sua regional, acompanha o cadastramento e cadastra os usuários de sua regional.(Art.Regional, Formadores da Ed. Infantil e Alfabetização)
	Articulador Regional	Perfil destinado aos articulares da Regional responsáveis pelo acompanhamento das atividades dos articuladores municipais.	Possui visão de consulta de todo o sistema em relação a sua regional, acompanha o cadastramento e cadastra os articuladores dos municípios jurisdicionados. Mantém cadastro das UEs municipais que não possui SIGE.
	Formadores Regionais	Perfil destinado aos Professores Formadores das Regionais, responsáveis pela formação das equipes municipais.	Possui visão de consulta de todo o sistema em relação a sua regional, acompanha o cadastramento. Divididos entre Formadores da Ed. Infantil e Formadores da Alfabetização.
Secretarias Municipais	Secretário Municipal	Perfil destinado aos secretários municipais, responsáveis pela equipe do Alfamais de seu município.	Possui visão de consulta de todo o sistema em relação a seu município, acompanha o cadastramento. Cadastra, prefeito, formadores municipais e diretores. Mantém cadastro das UEs de seu município.
	Prefeito	Perfil destinado ao prefeito municipal para acompanhamento do Alfamais.	Possui visão de consulta de todo o sistema em relação a seu município, acompanha o cadastramento.
	Articulador Municipal	Perfil destinado aos articuladores municipais responsáveis pelo acompanhamento das atividades das unidades escolares e pelo cadastro dos usuários de seu município.	Possui visão de consulta de todo o sistema em relação a seu município, acompanha o cadastramento. Cadastra Secretário Municipal, prefeito, formadores municipais e diretores.
	Formadores Municipais	Perfil destinado aos Professores Formadores dos Municípios, responsáveis pela formação das equipes das escolas de seu município.	Possui visão de consulta de todo o sistema em relação a seu município, acompanha o cadastramento. Divididos entre Formadores da Ed. Infantil e Formadores da Alfabetização.

Escolas	Diretor	Perfil destinado aos diretores das unidades escolares, responsável pela equipe Alfamaís de sua unidade de ensino.	Possui visão de consulta de todo o sistema em relação a sua escola, acompanha o cadastramento. Cadastra turmas, cadastra estudantes, realiza enturmação e movimentação de estudantes, cadastra professores e coordenadores pedagógicos.
	Cadastro	Perfil criado com intuito de fornecer aos auxiliares do diretor acesso ao sistema. Trata-se de um perfil complementar, que pode ser dado a qualquer servidor da escola que o diretor achar necessário, porém a responsabilidade das ações ainda é do diretor.	Possui visão de consulta de todo o sistema em relação a sua escola, acompanha o cadastramento. Cadastra turmas, cadastra estudantes, realiza enturmação e movimentação de estudantes, cadastra professores e coordenadores pedagógicos.
	Coordenador Pedagógico	Perfil destinado aos coordenadores pedagógicos responsáveis pelo acompanhamento e validação das fichas cadastradas pelos professores da Educação Infantil e Ensino Fundamental.	Possui visão de consulta de todo o sistema em relação a sua escola, acompanha o cadastramento. Cadastra professores, valida as fichas de acompanhamento.
	Professores	Perfil destinado aos professores da Educação infantil e Ensino Fundamental cuja responsabilidade é avaliar e inserir os dados nas fichas de acompanhamento no sistema.	Preenche as fichas de acompanhamento.



Acessando o Sistema

O SIAM está disponível no endereço www.siam.educacao.go.gov.br, para ter acesso ao sistema, será necessário estar cadastrado no mesmo, conforme a planilha de atores visto acima neste manual.

O usuário será sempre o CPF do servidor e a senha será enviada para o e-mail cadastrado.

De posse do usuário e senha, basta acessar o endereço acima e logar no sistema, conforme imagem a seguir:

Sistema AlfaMais Educação

Usuário

Senha

Esqueci a senha

ENTRAR

Saiba Mais

Figura 1 - Tela Login SIAM

Caso tenha esquecido a senha, basta clicar no item “Esqueci a senha” e o sistema irá enviar a nova senha para o e-mail cadastrado. O e-mail remetente da nova senha é o no-reply@seduc.go.gov.br, caso o e-mail não chegue na caixa de entrada, procure na lixeira ou na caixa de spam. Aconselhamos a colocar o remetente em seus contatos confiáveis.



Tela inicial

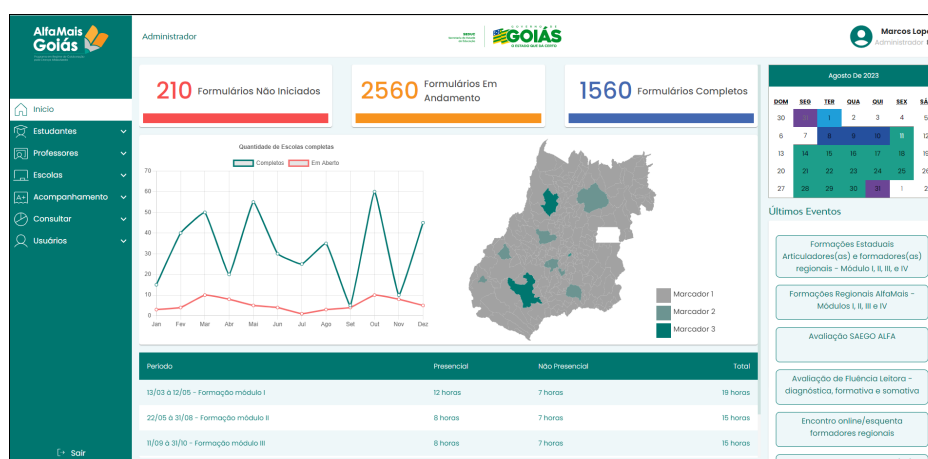


Figura 2 - Tela Inicial SIAM

A tela inicial do sistema poderá ter diversas configurações de menu, dependendo do perfil do usuário. As demais informações da tela (painéis, gráficos, calendário e Informações sobre últimos eventos) são padrão para todos os usuários.

A conceituação do sistema será apresentada para todas as esferas da mesma forma, nosso objetivo que todos tenham consciência do funcionamento geral do sistema.

Cadastros Iniciais



Como todo sistema informatizado, faz-se necessário o cadastro inicial das informações para que seja possível a sua utilização. Existe uma ordem de cadastro que precisa ser respeitada, pois os cadastros possuem pré-requisitos para que possam funcionar.

Para entender melhor este fluxo, veja o mapa mental abaixo:

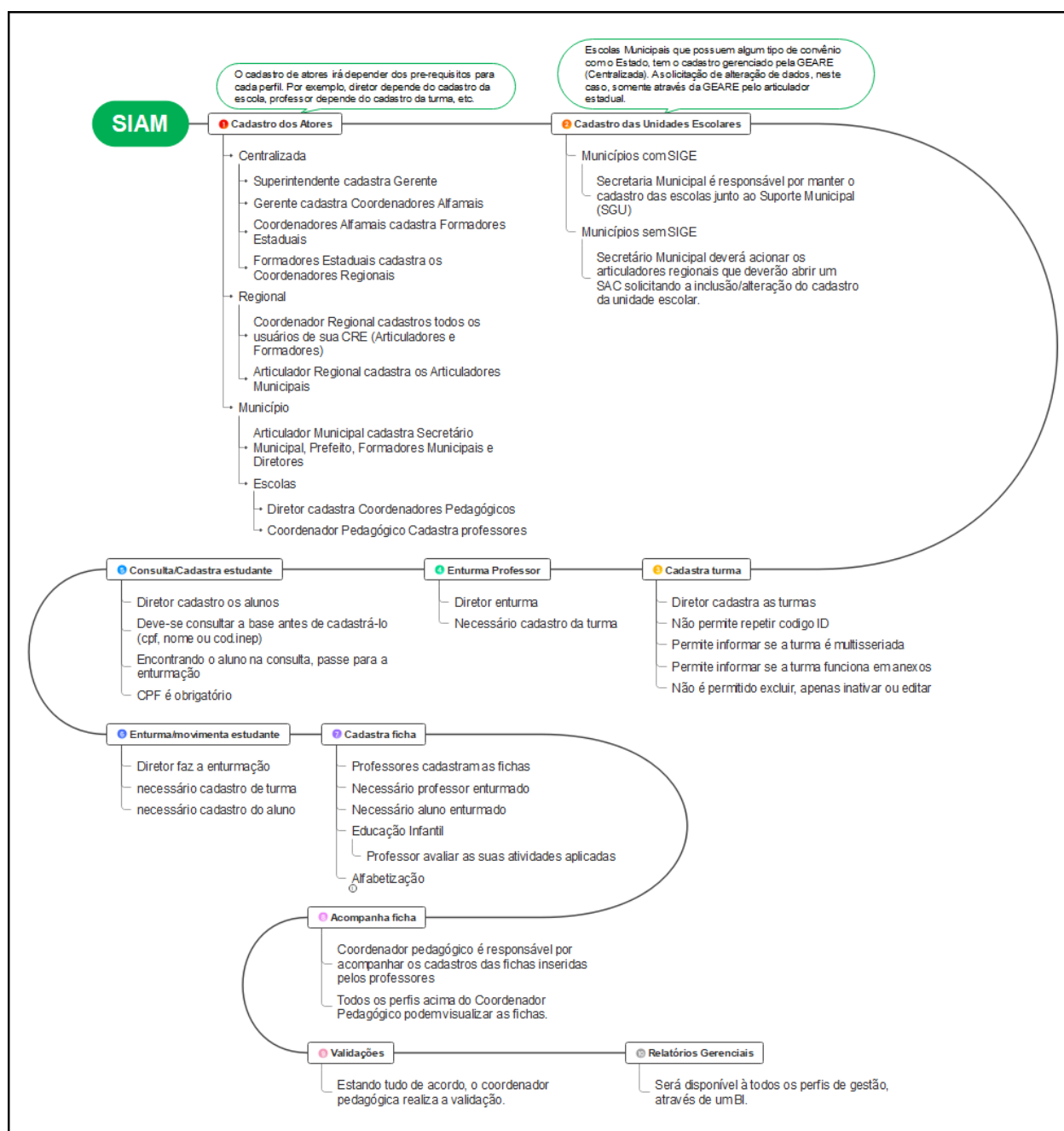


Figura 3 - Fluxo de Cadastro no SIAM



1. Cadastro e acesso aos Atores

Como vimos na tabela de perfil, cada ator possui um perfil diferenciado que corresponde a atividade a ser desenvolvida no sistema. E o cadastro dos atores ficou sob responsabilidade dos atores que controlam o perfil abaixo, sendo assim, o cadastro é feito conforme a imagem abaixo:

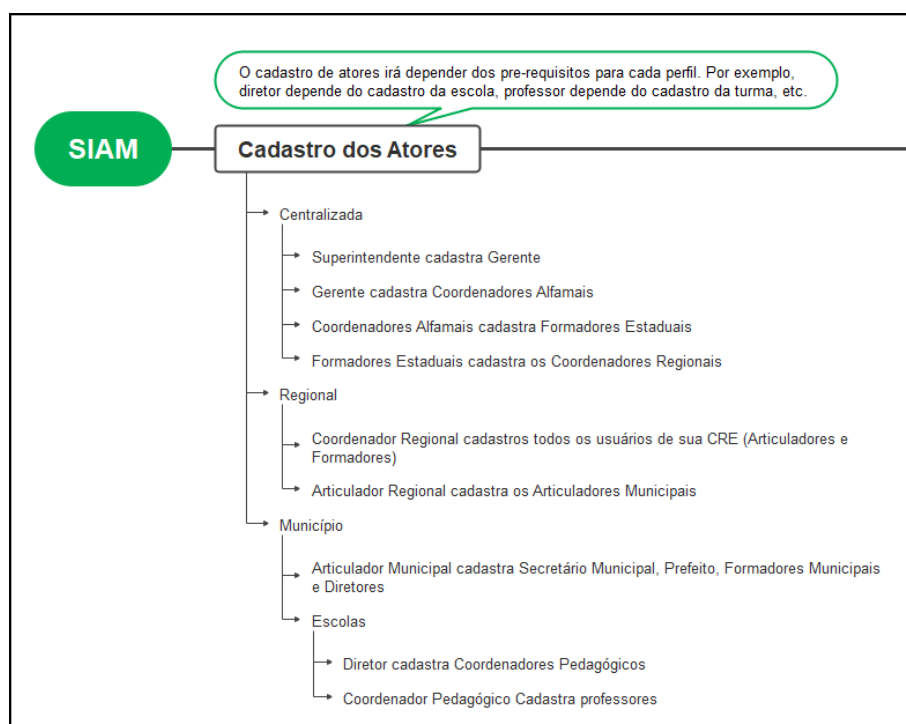


Figura 4 - Hierarquia de cadastro de usuários no SIAM

2. Como cadastrar Usuários nas esferas Centralizada, Regional e Municipal



Figura 5 - Menu Manter Usuário

- Acesse o menu USUÁRIOS>Manter Usuário
- Antes de cadastrar o usuário, será necessário informar o CPF para verificar se ele já possui cadastro no sistema.
- Insira o CPF no campo a seguir e clique na lupa. Utilize apenas números.

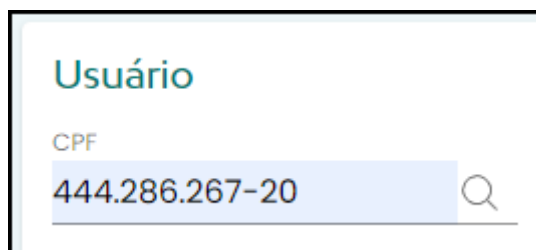


Figura 6 - Consulta de Usuário

Ao clicar na lupa, o sistema trará as informações para você (caso ele já tenha cadastro) ou irá trazer um cadastro em branco, preencha/confirme todos os dados, faça as atualizações necessárias e selecione o perfil desejado.



Figura 7 - Tela de Cadastro de Usuário no SIAM

- Insira sempre o nome completo sem abreviações
- O e-mail alternativo é o e-mail que será utilizado para envio da senha do usuário.
- O telefone de contato é o celular do usuário, que também poderá ser utilizado para manutenção de sua conta.
- No campo perfil, selecione o perfil correspondente ao usuário, retomaremos este campo a seguir.

A tabela de perfis do sistema é imprescindível que o usuário seja cadastrado de acordo com suas funções e atividades, pois um perfil errado poderá impedir que ele execute suas atividades.

Também será possível, para alguns usuários, manter mais de um perfil.

Após preencher os dados e selecionar o perfil, clique em **SALVAR**.



Atenção! O sistema só irá permitir o cadastro dos perfis abaixo do perfil que está logado, ou seja, conforme as funções de cada um, como já mostramos na Figura 4.

Nas esferas centralizada e regional, o cadastro é feito como explicado no item anterior (item 2). Ao chegarmos na esfera municipal (SME e ESCOLA), será necessário algum pré-requisito pois, além do cadastro, é necessário vincular o servidor a sua instância de trabalho, como mostra a tabela abaixo:

Ator/Perfil	Ação/Pré-requisitos
Secretário Municipal	Cadastrado pelo articulador municipal. Necessário o cadastro do articulador pelo Articulador Regional.
Prefeito	Cadastrado pelo secretário municipal ou articulador municipal.
Formadores Municipais	Cadastrado pelo articulador municipal.
Diretor	Deverá ser vinculado a uma unidade escolar. Necessário cadastro da UE. Será cadastrado pelo articulador municipal.
Cadastro	Deverá ser vinculado a uma unidade escolar. Será cadastrado pelo diretor.
Coordenador Pedagógico	Deverá ser vinculado a uma unidade escolar. Será cadastrado pelo diretor.
Professores	Deverá ser vinculado a uma turma. Será cadastrado pelo Coordenador Pedagógico.



Atenção! No momento da criação deste manual, o sistema ainda estava em adaptação dos perfis. Com isso, o cadastro dos diretores e coordenadores pedagógicos ainda serão feitos pelo Articulador Regional.

3. Como cadastrar Diretor e Coordenador Pedagógico (Esfera Escola)

Vimos até aqui como é cadastrado os usuários nas esferas Centralizada (Seduc), Regional (CRE) e Municipal (SME). A partir de agora iremos mostrar como se dá o cadastro dos demais atores do **Alfamais**.

Começaremos pelo cadastro do diretor e coordenador pedagógico que se dá no mesmo local.

Lembrando que para o cadastro destes atores, faz-se necessário o cadastro da Unidade de Ensino, que pode ser verificado no item 0 deste manual.

- Acesse o menu “Escolas” o item “Buscar Escolas”;
- Selecione o município;
- Faça o filtro desejado para iniciar a pesquisa e clique na lupa;

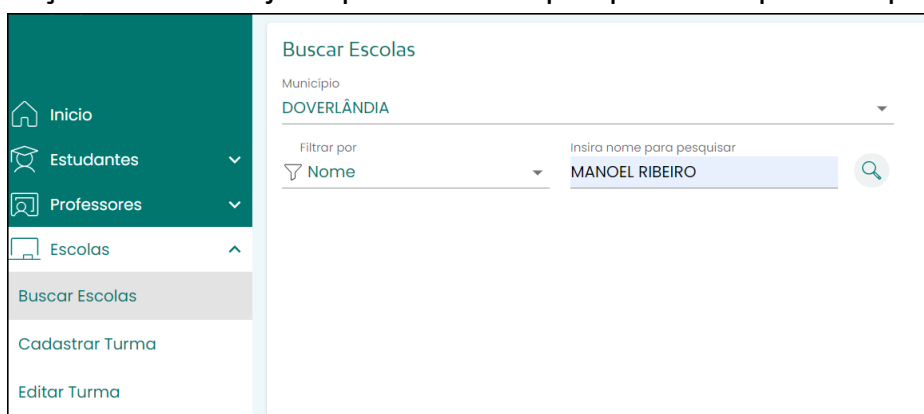


Figura 8 - Busca de Escolas

- Irá aparecer o “Resultado” com o nome das escolas prováveis, selecione a escola que deseja incluir o diretor e coordenador pedagógico;

Resultado			
Inep	Nome	Rede	Localização
52052419	ESC MUL MANOEL RIBEIRO CAMPOS	Municipal	Urbana

Linhas por página: 5 1-1 of 1 < >

Figura 9 - Resultado busca Escola

Editar Escola

Identificação da Escola

 Escola
ESC MUL MANOEL RIBEIRO CAMPOS

Código Inep	Rede	Localização	Município
52052419	Municipal	Urbana	DOVERLÂNDIA

Diretor

[Adicionar novo diretor](#)


Coordenador

[Adicionar novo coordenador](#)

Figura 10 - Cadastro de Diretor e Coordenador Pedagógico

- Ao clicar na escola desejada, irá aparecer o botão editar, clique no botão;

Cadastrar diretor


CPF do diretor
444.286.267-20 

Nome
DIRETOR TESTE TREINAMENTO

E-mail institucional do diretor
teste@seduc.go.gov.br

E-mail alternativo do diretor
testesistemas@seduc.go.gov.br

Telefone
5562999999999

Data de Nascimento
01 / 01 / 1974 

Sexo
Masculino

Formação em pedagogia?

Formação em gestão Escolar?

Experiência como professor de alfabetização?

Experiência com coordenação

Especialização?

Possui mestrado?

Possui doutorado?

SALVAR **CANCELAR**

Figura 11 - Cadastro do Diretor

- No Campo diretor, clique em **Adicionar novo diretor**;
- Irá aparecer uma nova aba para cadastrar o diretor;
- Informe o CPF e clique na lupa;
- Preencha todos os dados solicitados e clique em **SALVAR**.

ronto! O diretor está cadastrado na escola, a usuário e senha foram encaminhados ao e-mail cadastrado. Agora vamos cadastrar o coordenador pedagógico.

Veja na figura 12 que voltamos para a tela anterior, agora já consegue visualizar o diretor que foi cadastrado. Chegou a hora de cadastrar o coordenador pedagógico.

Editar Escola

Identificação da Escola

Escola
ESC MUL MANOEL RIBEIRO CAMPOS

Código Inep 52052419	Rede Municipal	Localização Urbana	Município DOVERLÂNDIA
--------------------------------	--------------------------	------------------------------	---------------------------------

Diretor

DIRETOR TESTE TREINAMENTO 444.286.267-20

[Desalocar diretor](#)

Coordenador

[Adicionar novo coordenador](#)

Figura 12 - Cadastro Diretor e Coordenador

- Clique em Adicionar novo coordenador;

Cadastrar coordenador

CPF do diretor
63374770908

Nome
TESTE COORDENADOR PEDAGÓGICO

E-mail institucional do coordenador
coordenadorpedagogico@seduc.go.gov.br

E-mail alternativo do coordenador

Telefone
62999999999

Data de Nascimento
01 / 01 / 1974

Sexo
Feminino

Tempo de educação infantil
1

Tempo de ensino fundamental
1

Formação em pedagogia?

Experiência como professor de alfabetização?

Especialização?

Possui mestrado?

Possui doutorado?

SALVAR CANCELAR

Figura 13 - Cadastro de Coordenador

- Irá aparecer uma nova aba para cadastrar o coordenador;
- Informe o CPF e clique na lupa;
- Preencha todos os dados solicitados e clique em SALVAR.

Pronto! O Coordenador pedagógico está cadastrado na escola. O usuário e senha serão encaminhados ao e-mail cadastrado.

4. Cadastro da Unidade de Ensino (UE)

O cadastro da escola é de responsabilidade do Secretário Municipal.

A princípio, todas as escolas que possuem cadastro no INEP (MEC), estará disponível no sistema. Porém, caso ocorra de uma UE não ser encontrada, deverá ser cadastrada no Sistema de Gestão de Unidades (SGU) da Secretaria de Estado da Educação.

Existem duas formas para solicitar o cadastro da UE no SGU:

- **Cadastro de UE para municípios que utilizam o SIGE:** se o município utiliza o SIGE, ele deverá solicitar o cadastro da UE via formulário. Este formulário está disponível ao responsável pelo SIGE no município.
- **Cadastro de UE para municípios sem SIGE:** caso o município não utilize o SIGE, deverá fazer a solicitação do cadastro para o Articulador Regional, que abrirá um chamado via SAC solicitando o cadastro. Na solicitação, deverá ser anexado o formulário de cadastro do SGU disponível em

https://portaleduca.educacao.go.gov.br/suporte_ti/documentos-importantes

1. DADOS DA UNIDADE DE ENSINO	
1.1 Código Inep:	1.2 Tipo Código: Temporário Definitivo
1.3 Coordenação Regional de Ensino (CRE):	
1.4 Município:	
1.5 Nome Completo da Unidade de Ensino (sem abreviações):	
1.6 Nome abreviado da Unidade de Ensino:	
1.7 Pseudônimo (se houver):	
1.8.1 Dependência Administrativa Municipal Privada	1.9.1 Convênio Estadual Estadual/Municipal Municipal Não possui
1.8.2 Categoria Dep. Adm. (se privada) Particular Confessional Comunitária Filantrópica	1.9.2 Tipo Convênio Comodato Não se Aplica
1.10 Características CAEE Centro de Artes Não se Aplica	

Figura 14 - Item 1 do formulário do SGU, o formulário possui vários itens a serem informados – este formulário é utilizado pelos suportes do SIGE para abertura de SAC.



Atenção! A maioria das escolas já estão cadastradas, este processo é apenas para eventuais casos em que a escola não for encontrada no sistema.

5. Cadastro de turmas

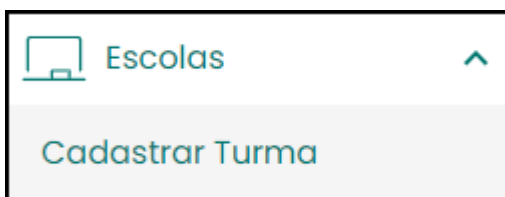


Figura 15 - Menu Cadastrar Turma

O cadastro das turmas é de responsabilidade do diretor da UE. O cadastro é feito no SIAM, no menu ESCOLAS>CADASTRAR TURMAS.

Para o cadastro, será necessário informar: Código da turma, Nome da turma, Nível de Ensino, ano, turno, se é multisseriada e se funciona em algum anexo.

A imagem mostra a tela de cadastro de uma turma. O formulário contém os seguintes campos: 'Código da Turma' com o valor '1'; 'Nome da Turma' com o valor '1A'; 'Nível de Ensino' com o menu suspenso 'Ensino Fundamental'; 'Série' com o menu suspenso '1º ano'; e 'Turno' com o menu suspenso 'Vespertino'. Na base do formulário, há duas opções de controle deslizante: 'Multisseriada' e 'Sala Anexa', ambas desativadas.

Figura 16 - Tela de cadastro da turma

- **Código da turma** – Insira um código para a turma. O código é definido pela escola, não há um padrão determinado. *Aconselhamos* que as escolas que possuem SIGE mantenha o código do SIGE. O Sistema não permite duas turmas com o mesmo código. Caso utilize o mesmo código, o sistema irá mostrar a seguinte mensagem:

❗ O código de turma inserido já encontra-se cadastrado nesta escola.

- **Nome da turma** – insira um nome para a turma. Assim como o código, o nome da turma é definido pela escola e, também é *aconselhável*, para as escolas que utilizam o SIGE manter o nome da turma correspondente.

- **Nível de Ensino** – Selecione o nível de ensino da turma no qual deseja cadastrar. Atualmente o **Alfamais** atende a Educação Infantil e o Ensino Fundamental.
- **Ano** – Selecione o ano da turma que deseja cadastrar.
- **Turno** – Selecione o turno da turma que deseja cadastrar.
- **Multisseriada** – marque a opção caso a turma seja uma turma multisseriada. Lembrando que cada ano desta turma deverá ter um cadastro separado.



Atenção! O sistema não permite cadastrar turmas com o mesmo ID. Também não é possível excluir uma turma cadastrada, apenas inativá-la ou editá-la. No canto direito inferior da tela, observe sempre as mensagens após clicar em SALVAR.

- Caso deseje editar uma determinada turma, utilize a função “**Editar Turma**”.

6. Cadastro de Estudantes



Também é responsabilidade do diretor, o cadastro e a movimentação dos estudantes da UE. Para esta ação, deverá acessar o SIAM no menu ESTUDANTES>CADASTRO DE ESTUDANTES.

É aconselhável sempre fazer uma consulta do estudante antes de realizar um novo cadastro. Esta consulta poderá ser feita pelo CPF, Nome ou pelo código do INEP. Não encontrando o estudante, deverá ser realizado o cadastro preenchendo todos os campos disponibilizados.

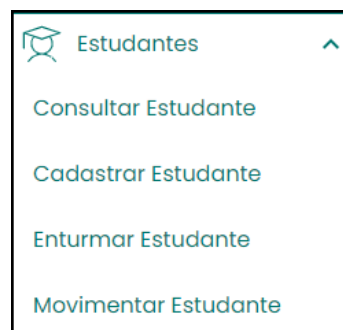
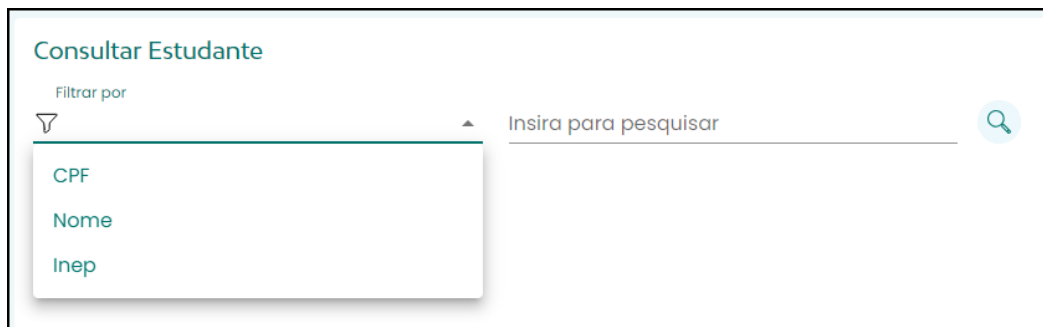


Figura 17 - Menu Estudantes



Consultar Estudante

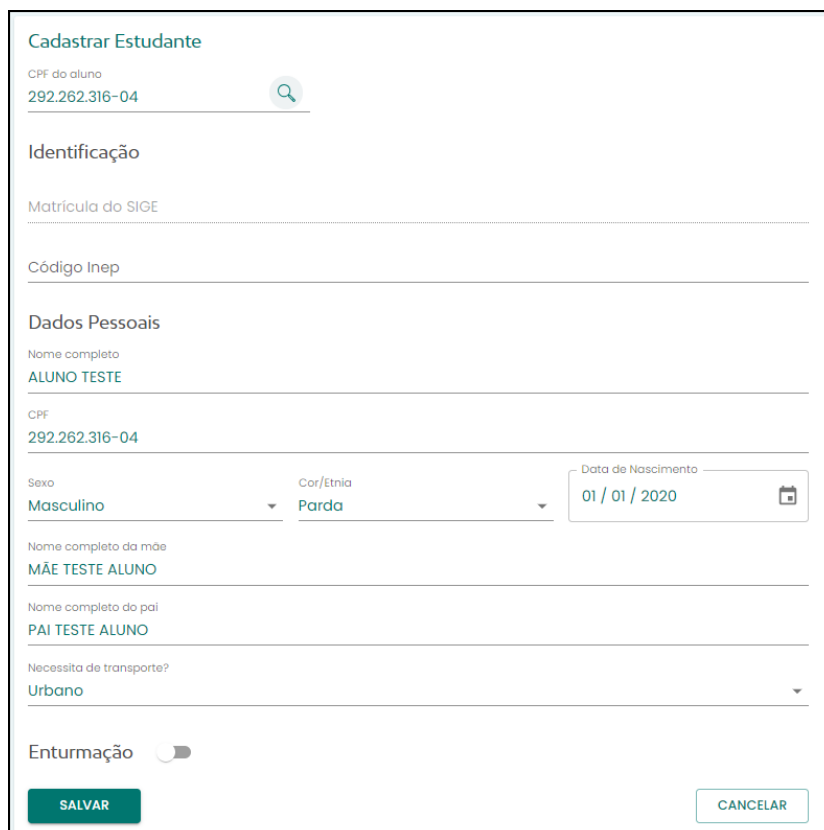
Filtrar por

CPF
Nome
Inep

Insira para pesquisar

Figura 18 - Tela de Consulta de Estudante

- Escolha o tipo de filtro para a consulta (CPF, Nome ou INEP);
- Insira a informação para a pesquisa, no caso do CPF e INEP é somente números e nome deve-se informado ao menos os dois primeiros nomes do estudante;
- Informe a data de nascimento;
- Clique na lupa para pesquisar;
- O Sistema irá mostrar uma lista com os possíveis estudantes. Encontrando o estudante desejado, basta clicar na linha correspondente, verificar se os dados conferem, atualizar o que for preciso e salvar;
- Caso não seja encontrado o estudante, vá para o item Cadastrar Estudante.



Cadastrar Estudante

CPF do aluno
292.262.316-04

Identificação

Matrícula do SIGE

Código Inep

Dados Pessoais

Nome completo
ALUNO TESTE

CPF
292.262.316-04

Sexo
Masculino

Cor/Etnia
Parda

Data de Nascimento
01 / 01 / 2020

Nome completo da mãe
MÃE TESTE ALUNO

Nome completo do pai
PAI TESTE ALUNO

Necessita de transporte?
Urbano

Enturmação

SALVAR

CANCELAR

Figura 19 - Tela cadastro de estudantes

O CPF é obrigatório para o cadastro dos estudantes no Alfamais (Em novembro de 2017, a Corregedoria Nacional de Justiça, através do Provimento nº 63, tornou obrigatória a inclusão do número do Cadastro de Pessoa Física (CPF) nos registros e nas certidões de nascimento, casamento e óbito pelos Cartórios de Registro Civil de todo o Brasil. Leia mais sobre isso em:

<https://blog.registrocivil.org.br/2020/04/16/cpf-e-incluido-pelos-cartorios-nas-certidoes-de-nascimento/>

- **Matrícula do SIGE** - Na Identificação do estudante, a matrícula do SIGE virá preenchida automaticamente, caso o município utilize o sistema. É importante frisar que esta atualização ocorre apenas uma vez, novos estudantes não terão esta matrícula.
- **Código do INEP** – A unidade escolar deverá ter o código do Inep do estudante, caso não tenha, poderá consultar no site do Educacenso. Insira apenas números.
- **Nome Completo do Estudante** – Informe o nome completo sem abreviações. Preste atenção para não digitar o nome errado.
- **CPF** – Como falamos acima, o CPF é obrigatório. Não é permitido utilizar CPF dos pais ou responsáveis, tão pouco de algum servidor da UE. Todo o histórico do estudante será mantido no CPF.
- **SEXO, COR/ETNIA** – Informe o sexo e a cor/etnia do estudante.
- **Nome completo da Mãe e do Pai do Estudante** – Informe o nome completo, sem abreviações, dos pais do estudante.



Atenção! A enturmação do estudante poderá ocorrer no momento do seu cadastro, bastando marcar a opção “Enturmação no final do cadastro. Mas é possível também realizar a enturmação no item “Enturmar Estudante” no menu “Estudantes”.

Enturmação

Nível de Ensino: Ensino Fundamental Série: 1º Ano

Código da Turma	Nome da Turma	Série	Turno	Quantidade de estudantes
1	1A	1º ano	Vespertino	0
2	1A	1º ano	Vespertino	0
3	1A	1º ano	Vespertino	0
4	1A	1º ano	Vespertino	0

Linhas por página: 5 1-4 of 4

SALVAR **CANCELAR**

Figura 20 - Enturmação do estudante no momento do seu cadastro

Como mostra a figura 20, ao marcar a opção *Enturmação* o sistema irá abrir novas opções:

- Selecione o Nível de Ensino;
- Selecione a ano;
- O Sistema irá disponibilizar as turmas criadas, marque a turma que deseja enturmar o estudante;
- Clique em SALVAR.

Como vimos acima, é possível fazer a enturmação do estudante juntamente com seu cadastro, marcando o item “*Enturmação*” no final do cadastro.

Mas o sistema também possibilita fazer a enturmação depois acessando o menu ESTUDANTES>ENTURMAR ESTUDANTES.



Código da Turma	Turma	Composição de Ensino	Série	Turno
1	1A	Ensino Fundamental	1º ano	Vespertino
2	1A	Ensino Fundamental	1º ano	Vespertino
3	1A	Ensino Fundamental	1º ano	Vespertino
4	1A	Ensino Fundamental	1º ano	Vespertino

Linhas por página: 5 1-4 of 4

Figura 21 - Menu Estudante - Item Enturmar Estudante.

Para realizar a enturmação a partir do item *Enturmar Estudante*:

- Selecione a ano desejada;
- Selecione a linha correspondente a turma desejada;
- Aparecerá uma nova aba para buscar o estudante, faça a busca pelo CPF, Nome ou código do Inep e selecione-o o estudante desejado;

Enturmar Estudante

Série

Turma
1A

Professor
PROFESSOR TESTE

Série
1º ano

Turno
Vespertino

Qtd. Estudantes
0

Buscar Estudante

Filtrar por
CPF

Insira cpf para pesquisar
292.962.316-04

Figura 22 - Tela enturmação do estudante

- Ao informar o filtro e clicar na lupa, o sistema irá retornar com os dados do estudante. Nesta etapa não é possível alterar dados, apenas visualizá-los.

Tanto no cadastro do estudante, quanto na enturmação, aparecerá um questionário após os dados.

Questionário Estudante

Estudante Aprovado

Estudante Reenturmado

Estudante Alfabetizado

Participa de AEE

Contraturno

Deficiência, transtorno do espectro autista ou altas habilidades/Superdotação

Dificuldade pedagógica e Transtornos mentais e de personalidade

Figura 23 - Questionário Estudante

Este questionário pode ser respondido no momento do cadastro ou da enturmação, mas após a enturmação não será possível alterá-lo.



7. Movimentação de Estudantes

É, também, no menu ESTUDANTES que será realizada as movimentações em turma ou a mudança de seu status no sistema.

- Acesse o item “*Movimentar Estudante*” consulte o estudante desejado utilizando um dos filtros disponíveis;

AlfaMais Goiás
Programa em Regime de Colaboração
com o Conselho Municipal

Esc Mul Manoel Ribeiro Campos

SEDUC
Secretaria de Estado
de Educação

GOV. DO ESTADO DE GOIÁS
GOIÁS
O ESTADO QUE DÁ CERTO

Movimentar Estudante

Filtrar por
CPF 292.962.316-04

Insira cpf para pesquisar

Nome
TESTE ALUNO ALFAMAIS

Nome da mãe MÃE TESTE ALUNO	Sexo Masculino	Data de Nascimento 01/01/2017	Série 1º ano	Turma atual 1A
---------------------------------------	--------------------------	---	------------------------	--------------------------

Selecionar nova turma

Motivo

- Troca de turma
- Transferir
- Deixou de frequentar
- Falecido

Figura 24 - Movimentação de Estudante

- No campo motivo, selecione o item que deseja movimentar;
 - **Troca de turma:** O sistema irá listar as turmas disponíveis para o remanejamento. Selecione no qual deseja remanejar o estudante e clique em salvar.

Nome
TESTE ALUNO ALFAMAIS

Nome da mãe: **MÃE TESTE ALUNO** | Sexo: **Masculino** | Data de Nascimento: **01/01/2017** | Série: **1º ano** | Turma atual: **1A**

Selecionar nova turma

Motivo
Troca de turma

Código da turma	1
Nível de ensino	Ensino Fundamental
Série	1º ano
Nome da turma	1A
Turno	Vespertino
Situação	Ativa

→

Código da turma	2
Nível de ensino	Ensino Fundamental
Série	1º ano
Nome da turma	1B
Turno	Vespertino
Situação	Ativa

SALVAR

Figura 25 - Troca de turma

- **Transferir:** Utilize para mudar o *status* do estudante para transferido. Esta função deve ser utilizada sempre que um estudante for transferido da escola, sem essa mudança a escola de destino não poderá alocar o estudante em sua unidade.
- **Deixou de Frequentar:** Ao utilizar essa movimentação o estudante é desenturmado. Caso o estudante volte a frequentar, o estudante deverá ser enturmado novamente.
- **Falecido:** Utilize caso se tratar de um estudante falecido.
-



8. Cadastramento das fichas de acompanhamento pelo professor

O cadastro do acompanhamento no sistema “SIAM”, refere-se à atividade de inserir os dados registrados nas fichas do **Alfamais** no sistema. Esse cadastro é realizado pelos professores.

Existem dois tipos de fichas:

- **EI - Atividades**, que se refere a avaliação das atividades feitas pelo professor com os estudantes da Educação Infantil. Nesta etapa, o professor faz a **autoavaliação**, em relação as atividades feitas com os estudantes.

- **EF - Aprendizagem**, que se refere a avaliação dos estudantes da alfabetização. Nesta etapa, o professor faz a **avaliação dos estudantes** da alfabetização.

Os professores deverão assinalar as colunas disponibilizadas no sistema conforme a metodologia adotada pelo programa **Alfamais**.

A atividade consiste em selecionar a questão na coluna da direita da tela e depois selecionar a resposta compatível com cada questão.



Figura 26 - menu acompanhamento
– EI - Atividades

Como cadastrar as fichas de acompanhamento?

Antes de tudo, é preciso que o professor esteja enturmado, como já vimos anteriormente.

É bom lembrar que existem professores atuando em mais de uma unidade escolar e, que neste caso, ele deverá acessar a escola em que trabalhará no momento.

EI – Atividades de Educação Infantil:

Como você já sabe, a avaliação na Educação Infantil refere-se à autoavaliação do professor sobre suas atividades realizadas em classe.

Para isso, o professor deverá acessar o Menu “**Acompanhamento**” e clicar em “**EI – Atividades**”.

O Sistema irá abrir uma tela com a informação das turmas em que o professor leciona.

- Selecione o ano letivo;
- Selecione o bimestre.
- Se ainda não houver nenhum cadastro, o sistema irá mostrar a tela a seguir:

Acompanhamento de Atividades da Turma

Professor
PROFESSOR TESTE

Escola
ESC MUL MANOEL RIBEIRO CAMPOS

Turno
Matutino

Turma
JARDIM I A

Ano
2023

Bimestre
Segundo

Nenhum acompanhamento nas datas escolhidas, deseja iniciar o acompanhamento?

Iniciar Acompanhamento

Figura 27 - Tela de Acompanhamento de Atividades da Turma

- Clique em Iniciar Acompanhamento, o sistema irá inserir a linha abaixo, informando a criação do acompanhamento. Esta linha possui as informações da turma, situação de cadastramento, se está finalizado ou não e se foi validado ou não. A medida que os acompanhamentos forem criados, vai aparecendo as linhas referente aos bimestres e a situação de cada um deles.

Nome do Professor	Nome da Turma	Situação	Finalizado	Validado
PROFESSOR TESTE	JARDIM I A	0%	Não	Não


 Acompanhamento criado com sucesso!

Figura 28 - Criação do Acompanhamento

- Com o acompanhamento criado, é hora de inserir as informações. Clique na linha que deseja realizar o cadastro;
- O sistema trará uma nova tela, onde o professor irá selecionar a “estrutura” e “categoria”;



Figura 29 - Estrutura e Categoria

- Ao selecionar a estrutura e a categoria, o sistema irá listar as habilidades/atividades que serão avaliadas pelo professor;

Habilidades/Atividades	
1	Práticas de oralidade: escuta e fala. Diálogos com e entre as crianças em rodas de conversa. Descrição, narração e argumentação pelas crianças no grupo. Escuta dos colegas e professores em diferentes situações cotidianas respeitando turnos das falas. Conto e reconto de fatos e/ou acontecimentos. Nível 4
2	Práticas de oralidade: gêneros textuais. Audição, contação e criação de histórias. Audição, recitação declamação e criação de diferentes textos (poesias, cantigas, parlendas, quadrinhas, trava língua, recados, enunciados). Nível 3
3	Leitura e contação de histórias. Contação de histórias pelo professor de diferentes formas. Contação de histórias pelas crianças de diferentes formas. Leitura de histórias utilizando livros literários. Leitura de outros gêneros textuais (bilhetes, recados, ofícios, listas, legendas, cartazes, textos instrucionais, texto científico etc.). Nível 2
4	Escrita e produção de texto. Produção de texto coletivo - professor como escriba. Reconhecimento e escrita do nome próprio. Escrita espontânea. Escrita de listas, recados, bilhetes, agendas, legendas, placas etc., com e pelas crianças. Nível 1

Figura 30 - Habilidades/Atividades

- A princípio, serão listadas na cor branca, e a medida em que a avaliação for sendo feita, ela irá mudando de cor.
- Ao clicar em uma destas linhas, o sistema abrirá uma nova aba, em que o professor terá que relacionar cada habilidade com as alternativas disponíveis. Conforme imagem a seguir.

Escola
ESC MUL MANOEL RIBEIRO CAMPOS

Turma
JARDIM I A

CRE
CRE-IPORÁ

Município
DOVERLÂNDIA

Turno
Matutino

Estrutura
Atividades Permanentes de Ampliação de Repertório

Categoria
Oralidade, leitura e escrita

Habilidades/Atividades

1 Práticas de oralidade: escuta e fala. Diálogos com e entre as crianças em rodas de conversa. Descrição, narração e argumentação pelas crianças no grupo. Escuta dos colegas e professores em diferentes situações cotidianas respeitando turnos das falas. Conto e reconto de fatos e/ou acontecimentos. **Nível 4**

2 Práticas de oralidade: gêneros textuais. Audição, contação e criação de histórias. Audição, recitação e declamação e criação de diferentes textos (poesias, cantigas, parlendas, quadrinhas, trava língua, recados, enunciados). **Nível 3**

3 Leitura e contação de histórias. Contação de histórias pelo professor de diferentes formas. Contação de histórias pelas crianças de diferentes formas. Leitura de histórias utilizando livros literários. Leitura de outros gêneros textuais (bilhetes, recados, ofícios, listas, legendas, cartazes, textos instrucionais, texto científico etc.). **Nível 2**

4 Escrita e produção de texto. Produção de texto coletivo - professor como escriba. Reconhecimento e escrita do nome próprio. Escrita espontânea. Escrita de listas, recados, bilhetes, agendas, legendas, placas etc., com e pelas crianças. **Nível 1**

Alternativas

1 Raramente há atividades de escrita para e com as crianças.

2 As atividades de escrita são propostas com certa frequência. A maioria delas são de escrita de letras, famílias silábicas e depois palavras (até frases). As crianças treinam a escrita do próprio nome.

3 As crianças participam de atividades de escrita coletiva com regularidade tendo o professor como escriba (escrita de cartazes, listas, recados, cabeçalhos, enunciados etc.). São planejadas situações diversas para a escrita do nome próprio e para escrita espontânea.

4 As crianças são incentivadas a escreverem e refletirem sobre o quê, o como, o porquê e o para quem escrevem cotidianamente, por meio de situações reais e significativas. Há momentos em que a escrita é feita pelo professor e há momentos em que a criança escreve espontaneamente. Há proposição de atividades de reflexão sobre a escrita, por meio de jogos e brincadeiras com os textos da oralidade (parlendas, cantigas de roda, trava-línguas, etc.), e jogos didáticos que auxiliam a criança na reflexão sobre o Sistema de Escrita Alfabética (SEA).

SALVAR CANCELAR

Figura 31 - Relação Habilidades/Atividades e Alternativas

- Após cadastrar e salvar, o sistema trará as habilidades preenchidas de acordo com os níveis assinalados para as atividades informadas na ficha de acompanhamento. Ao listar novamente o professor para a turma o sistema trará o percentual de preenchimento de acordo com o que fora cadastrado até então.

Acompanhamento de Atividades da Turma

Professor
PROFESSOR TESTE

Escola
ESC MUL MANOEL RIBEIRO CAMPOS

Turno
Matutino

Turma
JARDIM I A

Ano
2023

Bimestre
Primeiro

Nome do Professor	Nome da Turma	Situação	Finalizado	Validado
PROFESSOR TESTE	JARDIM I A	100%	Sim	Não

Figura 32 - Situação do acompanhamento

- Após registrar parcialmente suas fichas, na listagem que antecede ao cadastro será exibido o dashboard no canto superior direito da página com as informações cadastradas e salvas até então.

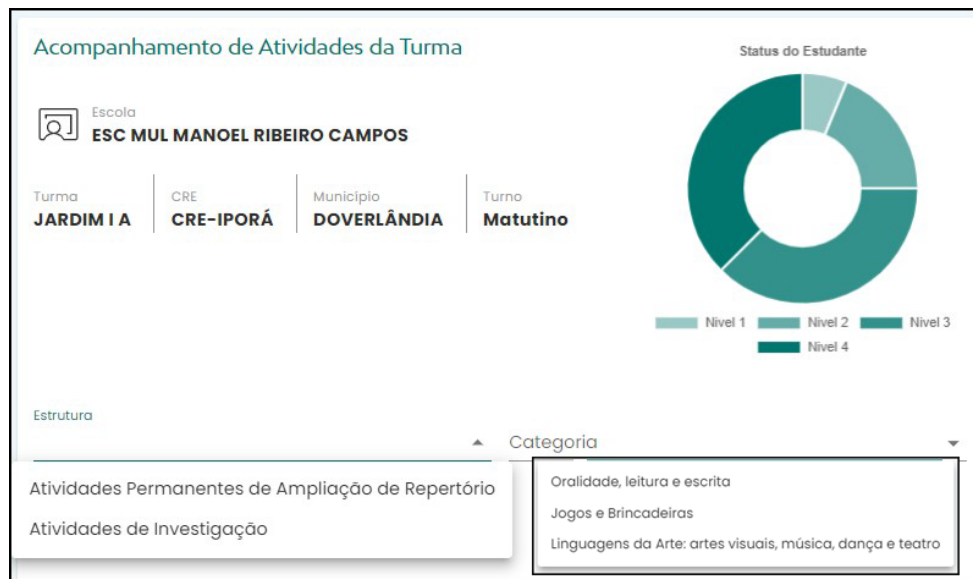


Figura 33 - Estrutura e Categoria

- O professor deverá cadastrar as fichas de sua autoavaliação em toda Estrutura e Categoria disponível para o bimestre. Após atingir um percentual de 100%, será disponibilizado o botão **“FINALIZAR”**.
- Uma vez finalizada a ficha de autoavaliação do professor, não será mais possível editar as informações até que o responsável pela validação, reprove as fichas e devolva ao professor relatando o motivo. Norteador o mesmo às correções necessárias.

EF – Aprendizagem de Alfabetização:



Figura 34 - Menu Acompanhamento - EF Aprendizagem

Na alfabetização, o professor avalia cada estudante da turma, para isso, deverá:

- Acessar o menu **“Acompanhamento”** o item **“EF-Aprendizagem”**;
- A página trará o nome do professor responsável pela turma, nome da escola, turno e turma. Seguido pelos filtros para assinalar Componente Curricular, Ano e Bimestre;

Professor
PROFESSOR TESTE

Escola
ESC MUL MANOEL RIBEIRO CAMPOS

Turno
Vespertino

Turma
1A

Componente curricular
Língua Portuguesa

Ano
2023

Bimestre

- Primeiro
- Segundo
- Terceiro
- Quarto

Figura 35 - Acompanhamento de Aprendizagem da Turma

- Ao selecionar os campos, o sistema trará um filtro dos Gêneros Textuais a serem trabalhados pelos professores com os estudantes de alfabetização;

Acompanhamento de Aprendizagem da Turma

Professor
PROFESSOR TESTE

Escola
ESC MUL MANOEL RIBEIRO CAMPOS

Turno
Vespertino

Turma
1A

Componente curricular
Língua Portuguesa

Ano
2023

Gêneros Textuais

Selecione os gêneros

- CARTA DE LEITOR
- DIAGRAMAS
- ENTREVISTAS PESSOAIS

Nenhum acompanhamento nas datas escolhidas, deseja iniciar o acompanhamento?

Iniciar Acompanhamento

Figura 36 - Seleção dos gêneros textuais

- Existem dezenas de Gêneros disponíveis, selecione os gêneros que deseja trabalhar e clique em **INICIAR ACOMPANHAMENTO**;

Gêneros Textuais

Selecione os gêneros

- CORDEL
- POEMAS
- TIRINHAS

ATUALIZAR **FECHAR E LIMPAR ALTERAÇÕES**


Atenção! Ao selecionar os Gêneros Textuais o sistema permite que se possa adicionar ou retirar novos itens, mas é indispensável que ao fazê-lo se clique em “Atualizar” para que as alterações sejam salvas.

- Logo a seguir, irá aparecer a lista dos estudantes contendo os dados para o acompanhamento, clique na linha do estudante que deseja cadastrar o acompanhamento;

Id	Nome	Cpf	Data de Nascimento	Situação	Turma
145697	TESTE ALUNO ALFAMAIS	92765916993	01/01/2017	0%	1A

- Irá aparecer os itens **Estrutura** e **Categoria**, selecione os itens que deseja avaliar;

Acompanhamento da Aprendizagem do Estudante

 Nome
TESTE ALUNO ALFAMAIS

CPF: **927.659.169-93** | Data de Nascimento: **01/01/2017** | Turma: **1A**

Estrutura: **Pratica de Linguagem** | Categoria: **Leitura e Escuta**

Leitura e Escuta
Análise Linguística - Semiótica
Oralidade
Escrita e Produção de Texto

- As habilidades/Atividades serão listadas;

Estrutura: **Pratica de Linguagem** | Categoria: **Leitura e Escuta**

Habilidades/Aprendizagem

1 Reconhecer e ler o próprio nome	Avaliar
2 Ler por memorização	Avaliar
3 Ler palavras	Avaliar

- Depois é só o professor realizar a relação entre a habilidade/atividade com as alternativas disponíveis. A medida em

que uma habilidade é vinculada a alternativa, as cores vão modificando, sinalizando a seleção.

Habilidades/Aprendizagem

Identificar a função social de textos lidos

Alternativas

Habilidade/Aprendizagem	Nível	Alternativa
1 Reconhecer e ler o próprio nome	Nível 3	1 Não identifica a função social de textos lidos.
2 Ler por memorização	Nível 2	2 Identifica a função social de textos lidos, reconhecendo o suporte utilizado.
3 Ler palavras	Nível 1	3 Identifica a função social de textos lidos, reconhecendo o suporte utilizado e os espaços de circulação.
4 Ler frases e textos oralmente	Nível 4	4 Identifica a função social de textos lidos, reconhecendo o suporte utilizado, os espaços de circulação e os interlocutores (autor/leitor).
5 Realizar antecipações, inferências e verificações em textos lidos	Nível 3	
6 Localizar informações e faz inferência em textos lidos	Nível 3	
7 Identificar a função social de textos lidos	Nível 4	

SALVAR CANCELAR

- Por fim o professor cadastrará os níveis para todas as atividades listadas em suas fichas até que o percentual atinja 100% e habilite a funcionalidade para “Finalizar” o cadastramento.

Professor
PROFESSOR TESTE

Escola: **ESC MUL MANOEL RIBEIRO CAMPOS** | Turno: **Vespertino** | Turma: **1A**

Componente curricular: **Língua Portuguesa** | Ano: **2023** | Bimestre: **Primeiro**

Id	Nome	Cpf	Data de Nascimento	Situação	Turma
145696	TESTE ALUNO ALFAMAIS	29296231604	01/01/2017	100%	1A

FINALIZAR

9. Validações

As validações no sistema são feitas pelo Coordenador Pedagógico após a análise e o acompanhamento das fichas cadastradas pelos professores.

Se tudo estiver de acordo, o coordenador irá fazer a validação. Caso tenha algo que ele discorde, ele irá fazer comentário então para que o professor possa realizar as correções e ou justificar com o coordenador.



Atenção! O Coordenador Pedagógico conseguirá listar todas as turmas cadastradas na sua Escola, mas só conseguirá “Validar” as turmas que estiverem com “Situação” de percentual (100%) e status “Finalizado”.

O sistema ainda permite que o Coordenador verifique a avaliação por estudante, cadastrada pelo professor. Neste caso, o Coordenador Pedagógico irá acessar a Consulta de Acompanhamento por Estudante.

A validação após efetivada não pode ser modificada por nenhuma outra instância.


Validando os acompanhamentos:

- Acesse o menu CONSULTAR;
- Escolher o item que deseja validar (Atividades/Aprendizagem);
- Selecione ano e Bimestre;
- Irá aparecer as turmas da unidade de ensino, selecione a turma a ser trabalhada, lembrando que ela deve estar com situação 100% e finalizado para conseguir validar;

Id	Turma	Professor	Situação	Finalizado	Validado
721	JARDIM I A	PROFESSOR TESTE	100%	Sim	-
1717	JARDIM I B	-	Não iniciado	-	-

Figura 37 - Consulta acompanhamento da atividade da turma

Validar Acompanhamento de Atividade

 Professor
TESTE COORDENADOR PEDAGÓGICO

Escola: **ESC MUL MANOEL RIBEIRO CAMPOS** | Turno: **Turno indefinido** | Turma: **Turma indefinida**

Estrutura: **Atividades Permanentes de Ampliaç...** | Categoria: **Oralidade, leitura e escrita**

- Escolha a estrutura e categoria e você verá a tela de Detalhes da Avaliação

Detalhes da avaliação

Id	Habilidade	Nível
34	Expressão e criação por meio das linguagens plásticas. Desenho livre com diferentes riscantes: lápis, canetinha, giz de cera, tintas industrializadas ou de elementos da natureza (urucum, açafrão, café, beterraba), giz para quadro/lousa, grafite grosso, carvão etc. Desenho livre em diferentes superfícies, (papéis, espelhos, papelão, areia, chão, parede, etc.), variadas texturas (lisa, áspera, macia, porosa, etc.), e com diferentes durabilidades (efêmero e permanente). Pintura com diferentes riscantes e instrumentos: tintas, carvão, canetinhas, giz de cera, lápis de cor, pincéis, escovas, rolinhos, esponjas etc. Pintura em diferentes suportes: caixas; madeiras; papelão; papéis e tecidos de diferentes texturas, gramaturas, cores e tamanhos; materiais alternativos (pedra, roupas usadas, garrafas, etc.). Modelagem (massinha industrializada ou caseira, argila, terra molhada etc). Colagem, recorte e rasgaduras. Escultura.	4
35	Expressão e criação por meio de jogos dramáticos (teatro), dança e música. Dramatização e teatro. Consciência corporal exploração sonora e rítmica. Criação de movimentos e coreografias a partir de ritmos variados. Diferentes tipos de danças. Diferentes estilos musicais para ouvir, cantar, dançar e brincar. Uso de instrumentos musicais convencionais e construídos.	2

Válido:

Motivo:

SALVAR **CANCELAR**

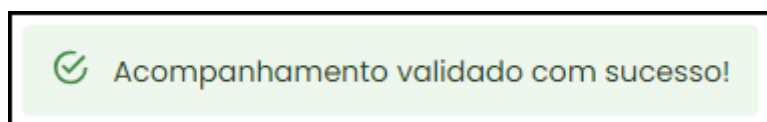
- O Coordenador Pedagógico poderá validar as informações ou contestar ao professor algo que não esteja de acordo.

34	Pintura com diferentes riscantes e instrumentos: tintas, carvão, canetinhas, giz de cera, lápis de cor, pincéis, escovas, rolinhos, esponjas etc. Pintura em diferentes suportes: caixas; madeiras; papelão; papéis e tecidos de diferentes texturas, gramaturas, cores e tamanhos; materiais alternativos (pedra, roupas usadas, garrafas, etc.). Modelagem (massinha industrializada ou caseira, argila, terra molhada etc). Colagem, recorte e rasgaduras. Escultura.	4
35	Expressão e criação por meio de jogos dramáticos (teatro), dança e música. Dramatização e teatro. Consciência corporal exploração sonora e rítmica. Criação de movimentos e coreografias a partir de ritmos variados. Diferentes tipos de danças. Diferentes estilos musicais para ouvir, cantar, dançar e brincar. Uso de instrumentos musicais convencionais e construídos.	2

Válido:

SALVAR **CANCELAR**

- Se estiver tudo de acordo, marque a opção VALIDAR, justifique a validação e clique em SALVAR.
- Caso tenha alguma contestação, deverá somente escrever na caixa MOTIVO para que o professor possa receber estas informações e realizar as correções necessárias.
- O acompanhamento está validado quando a mensagem abaixo aparecer.



A validação após efetivada não pode ser modificada por nenhuma outra instância.



Dúvidas e Suporte

O Suporte ao sistema será dado no nível de cada ator, ou seja, a escola com secretaria municipal, secretaria municipal com CRE, CRE com Centralizada.

Todas as orientações e tutoriais a respeito do Sistema SIAM e demais sistemas da Seduc estão disponíveis em www.portaleduca.educacao.go.gov.br.

As regionais contam com a Central de Atendimento através do atendimento eletrônico no Teams que pode ser acessado pelo endereço <http://teams.educacao.go.gov.br/atendimento>.

Dúvidas sobre regras de negócio do Programa Alfamais deverão ser retiradas com a equipe do **Alfamais** Goiás ou através do e-mail coordenação.alfamais@seduc.go.gov.br.